

Galvenie riska faktori tomātu ražošanas procesā kā patogēns, t.sk. tomātu brūnplankumainības vīruss, var nokļūt siltumnīcā

1 **Globālā sēkļu ražošana** - sēkļu izcelsmes vietās iespējami pirmie infekcijas avoti. Sēklas ražo, audzē un pārvadā uz dažādām pasaules vietām, tās tālāk pavairo vairākās paaudzēs, radot sēklās esošo vīrusu izplatīšanās risku, tādēļ ir svarīgi iegādāties sēklas no uzticamiem piegādātājiem.

2 **Pavairošana** - jauno stādu audzēšana no sēklām. Pavairotāji audzē augus aptuveni astoņas nedēļas pirms to nosūtīšanas uz ražošanas objektiem. Šajā laikā augi var inficēties ar sēklās esošiem vai ārējiem patogēniem. Pavairošanas laikā augi tiek apstrādāti mazāk intensīvi nekā ražošanas siltumnīcās, tādējādi var notikt savstarpēja inficēšanās. Infekcija var izplatīties ar inficēto vai invadēto audzēšanas substrātu vai ūdeni.

3 **Transports** - augus transportē no pavairošanas vietas uz ražošanas siltumnīcu. Infekcija var izplatīties ar inficētiem transporta līdzekļiem. Transportēšana var notikt gan vietējā, gan starptautiskā mērogā, kas var radīt papildus infekcijas riskus.

4 **Ražošanas vieta** - vieta, kur notiek tomātu audzēšana. Infekcijas avoti var būt:

4a **Augu kopšana** - katrs augs tiek apstrādāts aptuveni 1500 reizes, veicot sānu dzinumu griešanu, stīgu piestiprināšanu un ražas novākšanu. Papildus tiek izmantota tehnika, piemēram, hidrauliskās platformas, lai piekļūtu augu galotnēm. Nepieciešams pievērst uzmanību instrumentu dezinfekcijai, personāla higiēnas ievērošanai.

4b **Apputeksnēšana** - komerciālajā ražošanā apputeksnēšanu veic kameņi, apputeksnēšanas laikā var izplatīties patogēni. Vīrusu pārnēsā baltblusiņa (*Bemisia tabaci*).

4c **Darbinieku pārvietošanās** - personāls, ieskaitot vadītājus, pārvietojas pa ražošanas objektu un starp objektiem, kas var radīt infekcijas risku. Darbības uzskaitē bieži tiek izmantotas dažādas ierīces, kas tiek pārvietotas kopā ar darbiniekiem.

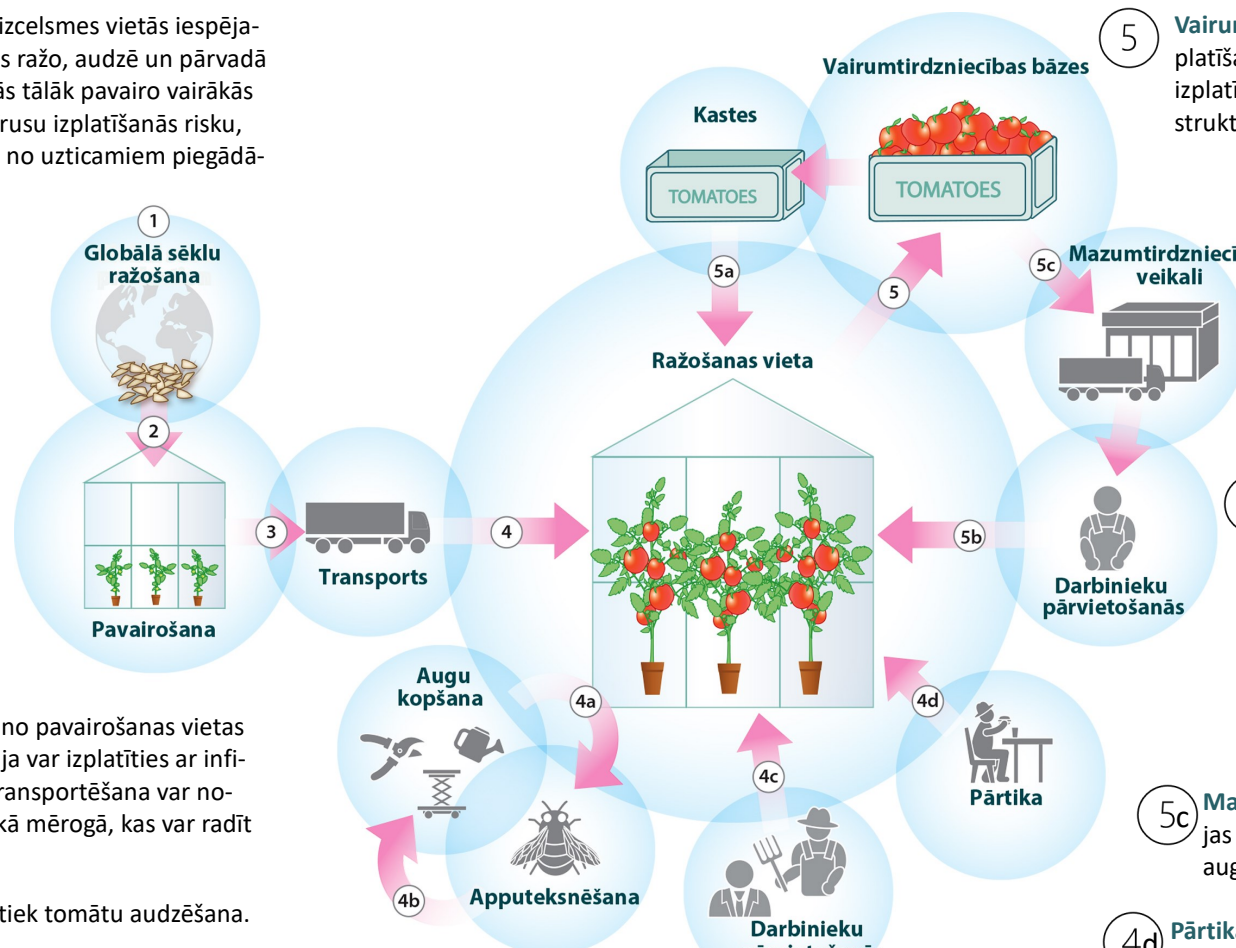
5 **Vairumtirdzniecības bāzes** - tomātu izplatīšana tirdzniecības vietās. Infekcijas izplatība caur tirdzniecības vietu infrastruktūru.

5a **Kastes** - tomāti tiek novākti, iepakoti un no ražošanas vietas nosūtīti uz mazumtirdzniecības vai vairumtirdzniecības vietām. Kastes var būt aprītē starp dažādām ražošanas vietām un uz tām var nokļūt inficēta augu sula. Ūdens nevar kalpot kā dezinfektors.

5b **Darbinieku pārvietošanās** - infekcijas izplatība ar darbinieku palīdzību. Darbinieki var mainīt darbības veidus - no ražas novākšanas uz iepakojšanas darbiem. Ja iepakojšanas telpās atrodas augļi, kas novākti no citām vietām, tas var radīt inficēšanas risku.

5c **Mazumtirdzniecības veikali** - infekcijas izplatība veikalos ar inficētiem augļiem.

4d **Pārtika** - infekcijas izplatība caur inficētiem augļiem. Darba dienas laikā personāls var patērēt iespējams inficētu pārtiku, vīrusa saimniekaugus - tomātus un papriku, kas iegādāti mazumtirdzniecībā. Kā zināms, augļus no ražošanas vietām, kur konstatēts vīruss, var izplatīt pārtikas veikalos, kur tie paredzēti apēšanai.



Lai novērstu infekciju izplatīšanos, tomātu audzētājiem jāievēro stingrus higiēnas un drošības pasākumus visos tomātu audzēšanas un izplatīšanas posmos:

- regulāri jāveic instrumentu dezinfekcija;
- jāievēro personāla higiēnas prasības;
- jāveic transportlīdzekļu un kastu dezinficēšana/vienreizlietojamās taras izmantošana;
- rūpīgi jāuzrauga ražošanas objekti un jāievēro stingras higiēnas prasības.



Darba rīku, apģērbu un instrumentu dezinfekcijai šobrīd (16.07.2024) [Latvijas augu aizsardzības līdzekļu reģistrā](#) pieejams tikai viens augu aizsardzības līdzeklis "Menno Florades" (benzoscābe, 90 g/l). Veiciet dezinfekciju saskaņā ar norādēm lietošanas instrukcijā.