

Priežu koksnes nematodes izplatības reģions ir **Ziemeļamerika** – Kanāda, Meksika, ASV, kā arī **Āzija** – Ķīna, Japāna un Korejas Republika.

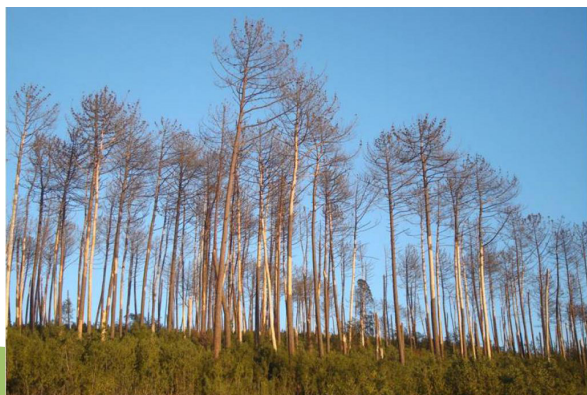
Eiropas teritorijā pirmo reizi priežu koksnes nematode konstatēta Portugālē, kur tā radījusi ievērojamus ekonomiskus un ekoloģiskus zaudējumus un dažu gadu laikā izraisījusi plašus mežu bojājumus. Vēlāk tā konstatēta arī atsevišķās vietās Spānijā.

(garums mazāks par 0,03 mm)



GALVENIE NEMATODES IZPLATĪBAS VEIDI:

- ar inficētiem skujkoku kokmateriāliem un mizu;
- koksnes iepakojamo materiālu (KleM).



Lai savlaicīgi atklātu priežu koksnes nematodi un nepieļautu tās izplatību Latvijas teritorijā, Valsts augu aizsardzības dienests kopš 2006. gada veic apsekojumus priežu koksnes nematodes noteikšanai un atklāšanai visā Latvijas teritorijā.

Intensīvas pārbaudes veic skujkoku produkcijai no trešajām valstīm, kā arī Eiropas Savienības valstīm, kurās priežu koksnes nematode jau ir atrasta (Portugāle, Spānija).

Tiek veikts monitorings priežu mežaudzēs un riska zonās (ceļu, dzelzceļu, ostu tuvumā u.c.), ņemti koksnes paraugi.

Šobrīd Latvijas teritorijā priežu koksnes nematode nav konstatēta!

Kur zvanīt?

Ja rodas aizdomas, ka kokus invadējusi priežu koksnes nematode (*Bursaphelenchus xylophilus*), sazinieties ar Valsts augu aizsardzības dienestu:

Vidzemē	– 64221594
Kurzemē	– 63222552
Zemgalē	– 63022541
Latgalē	– 65444113
Rīgā	– 67324506

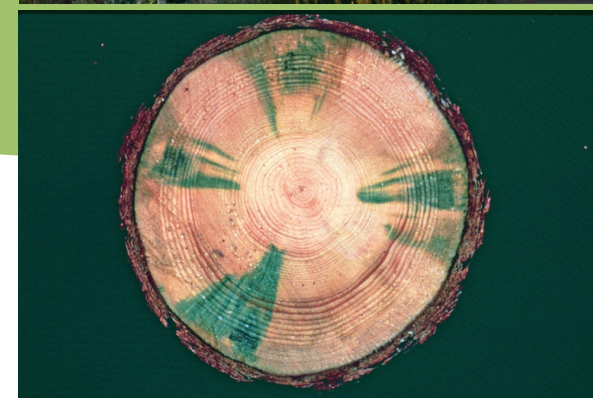
www.vaad.gov.lv

UZMANĪBU!

KARANTĪNAS ORGANISMS

Bursaphelenchus xylophilus

Priežu koksnes nematode - organisms, kas izraisa skujkoku, galvenokārt priežu masveida kalšanu un bojāeju!



Valsts augu
aizsardzības dienests



Materiāls izstrādāts sadarbībā ar -
www.eppo.int

SAIMNIEKAUGI UN INVĀZIJAS PAZĪMES

Priežu koksnes nematode bojā skujkokus - galvenokārt priedes (*Pinus*).

Pirmā pazīme nematodes konstatēšanai ir sveķu samazināta izdalīšanās, ja koks tiek ievainots.



Invadētajiem kokiem novērojama **skuju višana, dzeltēšana un brūnēšana**. Tas noved pie vainaga daļējas vai pilnīgas izkalšanas, kā rezultātā koks aiziet bojā.

Organisma attīstībai labvēlīgos apstākļos, **pēc 30-40 dienām no invāzijas sākuma, koks iet bojā**. Vēsākā klimatā priežu koksnes nematodes pazīmes uzreiz var netikt pamanītas.

Dabiskā veidā, nelielos attālumos nematodes izplatība notiek ar vaboles-pārnesējas (*Monochamus* spp.) starpniecību, pārnesot nematodi no inficētā koka uz veselu koku.

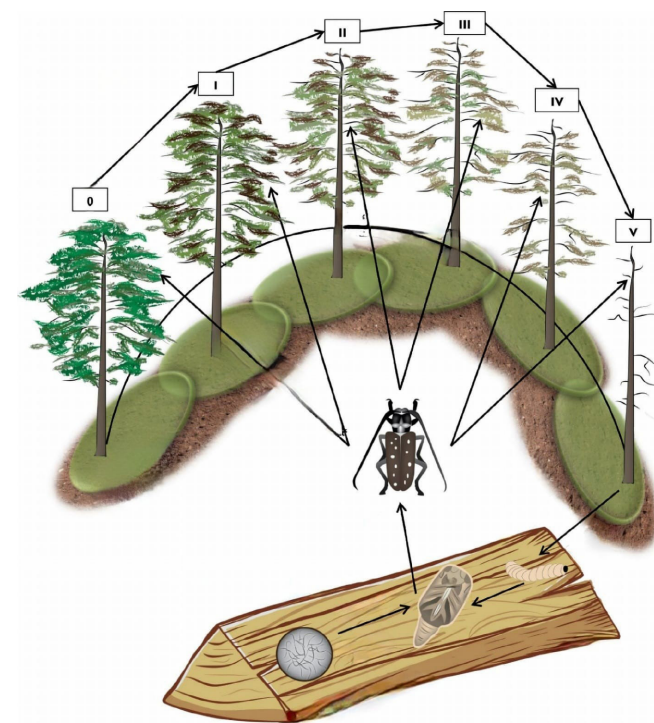


Vislielāko risku rada skujkoku KleM, ko izmanto pārvadājot preces no valstīm, kurās sastopama priežu koksnes nematode. Īpaši, ja KleM ir nekvalitatīvs un tam nav veikta nepieciešamā apstrāde.

Palielinoties starptautiskajai tirdzniecībai, risks priežu koksnes nematodes izplatībai pieaug.



Pavasārī jaunās vaboles-pārnesējas (*Monochamus* spp.), invadētas ar priežu koksnes nematodi iznāk no bojā gājušā koka un izlido uz veselā koka jaunajiem dzinumiem, kur apmēram trīs nedēļas barojas. Šajā laikā priežu koksnes nematode izlien no vaboles un caur vaboļu ejām iekļūst un inficē jauno koku.



Priežu koksnes nematodes un (*Monochamus* spp.) vaboles - pārnesējas savstarpējo saistību shematiskais attēlojums.