

Colletotrichum acutatum

I. ORGANISMA APRAKSTS

Nosaukums: *Colletotrichum acutatum* Simmonds

Sinonīms: *Colletotrichum xanthii* Halsted

Sistemātika: Fungi: Ascomycetes: Polystigmatales

Latviskais nosaukums: Zemeņu iedegas

Bayer kods: COLLAC

SAIMNIEKAUGI

Galvenais ekonomiski nozīmīgākais saimniekaugs ir zemenes (*Fragaria x ananassa*). Var bojāt arī *Anemone coronaria*, *Malus pumila*, *Pinus* (it sevišķi *P. radiata* un *P. elliottii*), selerijas *Apium graveolens*, papriku *Capsicum annuum*, tomātus *Lycopersicon lycopersicum*, baklažānus, avokado, kafiju, *Zinnia* spp. u.c.

EKONOMISKĀ NOZĪME

Slimība kaitīga zemenēm, tā ir otra svarīgākā pēc *Botrytis cinerea*. Pēdējos gados tā kļūst aizvien nozīmīgāka. Šīs slimības izplatīšanās ir saistīta ar tendenci biežāk augus audzēt siltumnīcās, kur ir silts un mitrs mikroklimats, kas īpaši labvēlīgs sēņu slimību attīstībai. Infekcijas bīstamība saistās arī ar to, ka nav pietiekami efektīvu fungicīdu un augus nav iespējams apstrādāt ogu ražošanas periodā.

GEOGRĀFISKĀ IZPLATĪBA

Eiropa: Apvienotā Karaliste, Austrija, Beļģija, Francija, Itālija, Nīderlande, Slovēnija, Spānija, Vācija.

Āfrika: Dienvidāfrikas Republika, Etiopija, Kenija, Nigērija, Tanzānija, Zimbabve.

Āzija: Indija, Indonēzija, Izraēla, Japāna, Korejas Republika, Ķīna, Malaizija, Nepāla, Šrilanka, Taivāna, Taizeme.

Centrālamerika un Karību jūras baseina valstis: Kostarika, Dominika, Dominikānas Republika.

Dienvidamerika: Brazīlija, Ekvadora, Kolumbija, Urugvaja, Venecuēla.

Ziemeļamerika: ASV, Kanāda.

Okeānija: Austrālija, Jaunzēlande, Vanuatu.

BIOLOGIJA

Slimības attīstību veicina mitrs un silts klimats (temperatūra 20-25°C). Konīdijas dīgstot iekļūst auga audos, kur attīstās hīfas. Lakstaugiem (zemenēm, anemonēm) inficēšanās notiek caur lapotni. Labvēlīgos apstākļos sēne augā var strauji attīstīties un ļoti ātri izraisīt nopietnus bojājumus. Nelabvēlīgos apstākļos sēne saimniekauga audos var atrasties miera periodā ilgāku laiku, dažreiz simptomiem parādoties tikai pēc ražas novākšanas. Kad sēne augā ir attīstījusies, tā producē melnus augļķermeņus, kas izsauc iedegu simptomus. Brīvi veidojas konīdijas, kas parasti izplatās ar ūdens pilieniem.

Sēne var saglabāties miera stāvoklī augsnē un tur pārziemot. Uz atmirušajām augu daļām augsnes virspusē vai augsnē tā var saglabāties ilgāku periodu.

IZPLATĪŠANĀS VEIDI

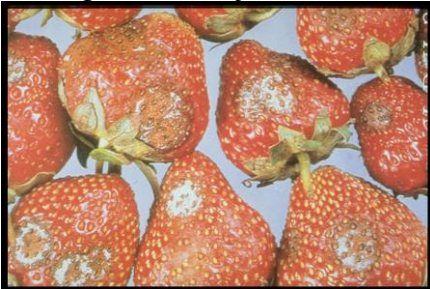
Lokālais: ar lietus un laistāmo ūdeni, augsni, kukaiņiem, rokām, darba rīkiem.

Lielos attālumos: inficētu zemeņu stādāmo materiālu.

II. KONTROLES STRATĒGIJA

SIMPTOMI

Uz gatavām ogām attīstās apaļi, brūni, iegrimuši plankumi. Plankumos attīstās rozā līdz gaiši brūna sporu masa, kas mitrā laikā kļūst gļotaina. Ar laiku plankumi kļūst tumšāki un var pārklāt visu ogu. Ja oga ir inficēta ilgāku laiku pirms nogatavošanās, plankumu attīstība aizkavējas un ogas deformējas.



Uz citām auga daļām simptomi parādās reti - uz lapām var attīstīties mazi plankumi, uz stīgām un ziedkātiem melni, gareni, iegrimuši plankumi.



IESPĒJAMS SAJAUKT

Var sajaukt ar *Colletotrichum gloeosporioides*, *C. fragariae* un *C. dematium*, kas bieži tiek aprakstīti kā zemeņu iedegu izraisītāji.

PĀRBAUDES PERIODI UN METODES

Veģetācijas perioda laikā pārbauda zemeņu stādījumus.

PARAUGU NONEMŠANA

Paraugam paņem visu augu, uz kura novēroti simptomi, kas raksturīgi iedegām, un nosūta uz laboratoriju diagnostikai.

FITOSANITĀRIE PASĀKUMI

Profilaktiskie pasākumi:

- vesela, sertificēta stādāmā materiāla izmantošana;
- kultūru rotācija;
- inficēto augu atlieku iznīcināšana;
- lapu mitrināšanas ilguma ierobežošana.

Bibliogrāfiskās atsauces:

- EPPO CABI, 1997 Quarantine Pests for Europe, p. 692.-697.